

# RollerMouse® Red

Product Manual *Wireless*



contour 

## In de verpakking

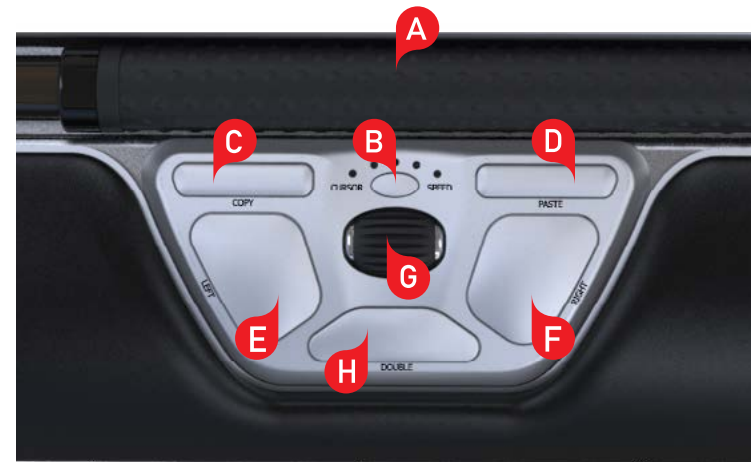
1. RollerMouse Red Wireless
2. 2 korte toetsenbordsteunen
3. 2 lange toetsenbordsteunen
4. Polssteun
5. Sleutel voor de verwijdering van polssteun
6. Dongle (draadloze ontvanger)
7. USB 2.0-kabeladapter
8. USB naar micro-USB-kabel / Laadkabel
9. User Guide



## RollerMouse functies

- A. Rollerbar
- B. Cursorsnelheids LED
- C. Kopiëren
- D. Plakken
- E. Linkerklik
- F. Rechterklik
- G. Scrollwiel
- H. "One touch" dubbelklik
- I. Aan-/uitknop
- J. Opbergvakje dongle

Download ons stuurprogramma van [www.contourdesign.nl](http://www.contourdesign.nl) voor aanvullende muisfuncties en specifieke instellingen voor Mac.



## Positie toetsenbord

Controleer de hoogte en de hoek van je toetsenbord voordat je de unit aansluit en zoek de instelling die voor jou het meest comfortabel is. Stel met behulp van de steunen de juiste hoek en hoogte in, ongeacht het type toetsenbord dat je gebruikt. De spatiebalk van je toetsenbord moet net iets boven je rollerbar uitsteken. Plaats de voorkant van het toetsenbord zo dicht mogelijk tegen de rollerbar aan voor een goede ergonomische houding.

Balance Keyboard is specifiek voor de RollerMouse ontworpen en staat op gelijke hoogte met de rollerbar en kan eenvoudig worden ingesteld in een positieve, een neutrale of een negatieve tilt.



Negatieve tilt



Neutrale tilt



Positieve tilt

## Toetsenbordsteunen aanbrengen

Plaats het einde van steun **2** in de sleuf aan de achterkant van de RollerMouse Red.



## Toetsenbordsteunen instellen

Zet de groeven van de korte en de lange steun **2** en **3** in lijn en druk ze op elkaar totdat je een klik hoort.



Negatieve tilt



Neutraal verhoogd



Neutraal vlak



Positieve tilt

## Powerknop

De powerknop bevindt zich aan de onderkant van de RollerMouse Red. Zorg ervoor dat de powerknop in de positie ON staat, voordat je de RollerMouse Red gaat gebruiken. Je hoeft het apparaat alleen uit te zetten als je het voor langere tijd opbergt of meeneemt op reis.



## Op een computer aansluiten

Steek de USB-kabel van de RollerMouse Red in een USB-poort van de computer. De muis wordt automatisch geïnstalleerd. Dit kan een paar seconden duren.



## De rollerbar gebruiken

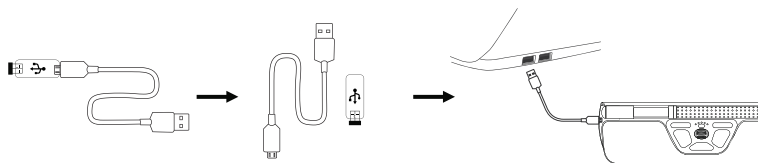
De rollerbar **A** heeft twee functies:

- Linksklikken: Druk hiervoor de rollerbar naar beneden.
- Cursorverplaatsing: Beweeg hiervoor de rollerbar op en neer of heen en weer.



## Opladen

Als je de RollerMouse Red wilt opladen, haal de dongle dan uit de verlengkabel en steek de micro-USB in de RollerMouse. Het opladen van de RollerMouse Red duurt 6 uur en je kunt hem tijdens het opladen gewoon blijven gebruiken.



## Aansluiten

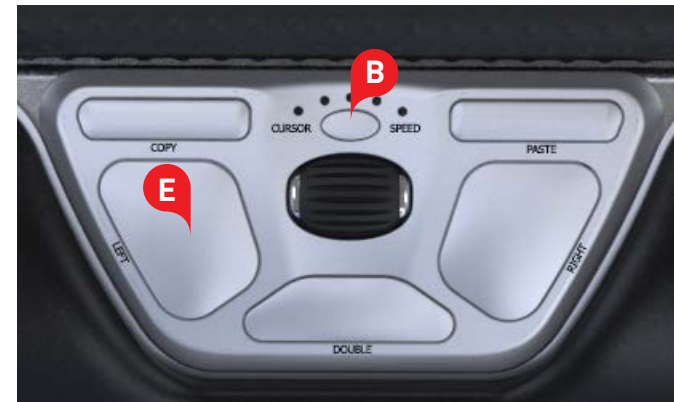
Plaats de RollerMouse Red vlak bij de dongle en houd de knoppen linksklikken **1**, rechtsklikken **2** en cursorsnelheid **3** tegelijkertijd ingedrukt, totdat het LED-lampje groen wordt en twee keer achter elkaar knippert.



## Instelling klikkracht rollerbar

De klikkracht verwijst naar de hoeveelheid weerstand die je voelt als je met de rollerbar klikt. Om de klikkracht te wijzigen druk je de knoppen **E** en **B** tegelijkertijd in. Het LED-lampje geeft aan welke klikkracht op dat moment staat ingesteld. Houd knop **B** ingedrukt, laat knop **E** los en druk daarna herhaaldelijk op **E**. Laat beide knoppen los als de klikkracht op de gewenste weerstand is ingesteld.

NB: de klikfunctie van de rollerbar kan ook worden uitgeschakeld met de hierboven beschreven methode. Hiervoor draai je net zo lang aan het scrollwiel tot alle LED-lampjes branden.



## Batterijniveau

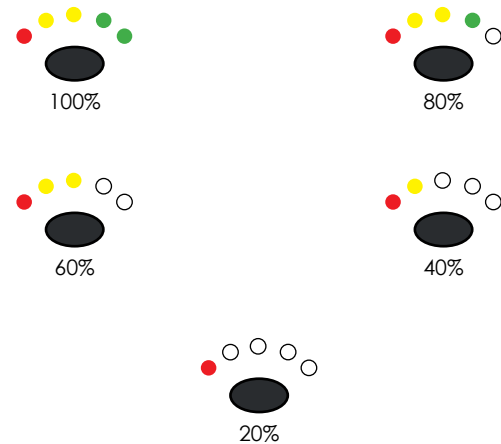
De batterij van de RollerMouse Red is opgeladen bij levering en heeft een verwachte gebruiksduur van max. drie maanden bij gemiddeld dagelijks gebruik.\*

De RollerMouse Red heeft een ingebouwde oplaadbare batterij. Als je wilt weten wat het batterijniveau is, druk je eenmaal op de knop voor de cursorsnelheid. De RollerMouse Red toont dan eerst de huidige cursorsnelheid (dpi) en dan het huidige batterijniveau.

Als de batterij van de RollerMouse Red leeg begint te raken, begint het middelste LED-lampje rood te knipperen.

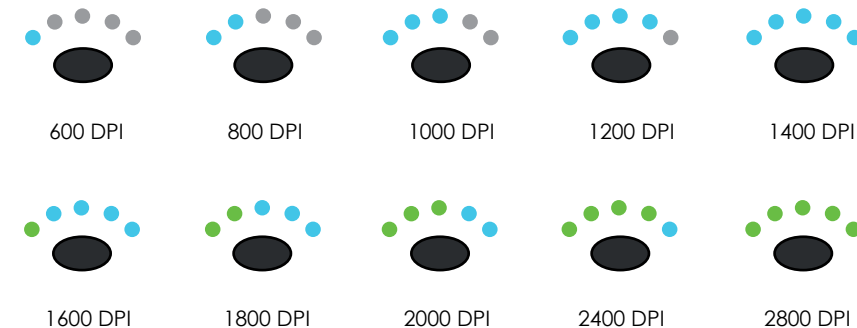
Om de batterij op te laden steek je de laadkabel in de RollerMouse Red en verbind je deze met een van de USB-poorten van de computer (zie pag. 5). Het opladen van de RollerMouse Red duurt zes uur en je kunt de RollerMouse Red tijdens het opladen gewoon blijven gebruiken.

\*De gebruiksduur van de batterij kan variëren, afhankelijk van de gebruiker en de werkomstandigheden.



## Cursorsnelheid wijzigen

Druk de knop voor de cursorsnelheid **B** in om de verschillende cursorsnelheden te bekijken. Je kunt kiezen uit tien snelheden, variërend van langzaam (600 DPI) tot snel (2800 DPI). Zoals aangegeven laten de LED-lampjes zien welke snelheid is ingesteld.



## Gebruikersinstellingen

RollerMouse Red heeft 3 modi. PC- modus, Mac-modus en HID-modus. Gebruik de volgende toetscombinaties om over te schakelen naar de modus die het beste aansluit op uw besturingssysteem.

- Houd de toetsen **B** en **C** (gelijktijdig) gedurende twee seconden ingedrukt totdat de LED-lampjes gaan branden voor het instellen van de gewenste modus.
- Blijf toets **B** ingedrukt houden en laat toets **C** los. Druk daarna toets **C** juist herhaaldelijk in om tussen de verschillende modi te schakelen.
- Laat beide toetsen los als je de gewenste modus hebt bereikt.



## De verschillende Modus instellingen

<b>PC-Modus</b>	LED's lichten op van links naar rechts.	Windows
<b>MAC-Modus</b>	LED's lichten op van rechts naar links.	OS
<b>HID-Modus</b>	LED's lichten op vanaf de zijkanten naar het midden toe.	bv. Linux

## Alternatieve functies van de knop dubbelklikken

De knop dubbelklikken heeft vijf alternatieve functies. De functies worden aangegeven door de positie van het rode LED-lampje van de cursorsnelheid / indicator batterijniveau.

Als je de functie dubbelklikken wilt wijzigen in een van de andere beschikbare functies, houd je de knop **B** ingedrukt en druk je op de knop **H**. De LED-lampjes geven dan aan welke instelling is geselecteerd. Als je tussen de andere beschikbare functies wilt schakelen, houd je knop **B** ingedrukt, laat je knop **H** los en druk je herhaaldelijk op **H**. Laat beide toetsen los als je de gewenste functie hebt bereikt.



	Middle click
	Double click
	Left click
	Right click
	Freeze click*

\* De functie klikken resetten kan worden gebruikt om de rollerbar weer terug in het midden te zetten of te verplaatsen zonder de cursor te bewegen.

Een voorbeeld van een situatie waarin het handig kan zijn om deze functie te gebruiken is als je met meerdere schermen werkt en de cursor op het derde scherm is terechtgekomen. Met deze functie kun je de rollerbar dan weer naar het midden verplaatsen om op dat scherm te kunnen werken.

## Polssteun

We raden u aan om de polssteun **4** te gebruiken. Mocht u echter, om de een of andere reden de polssteun willen verwijderen, neem de RollerMouse bij de voorkant in de hand. Plaats de polssteun verwijderingsleutel **5** in de gleuf aan de rechterkant van het apparaat en draai de sleutel tegen de klok mee.





Meer informatie vindt u op:  
[www.contourdesign.nl](http://www.contourdesign.nl)

Contour Design Nordic A/S  
Borupvang 5B, st.tv.  
2750 Ballerup  
Denmark  
Telefon: +45 70 27 02 27  
Email: [info@contour-design.com](mailto:info@contour-design.com)

Getest op conformiteit met FCC  
en IC-normen.



### FCC-verklaring

Wijzigingen of aanpassingen die niet uitdrukkelijk zijn goedgekeurd door de partij die verantwoordelijk is voor de naleving van de voorschriften, kunnen de rechten van de gebruiker om het apparaat te gebruiken ongeldig maken.

Deze apparatuur is getest en in overeenstemming bevonden met de beperkingen van een digitaal apparaat uit klasse B, conform deel 15 van de FCC-voorschriften. Deze beperkingen zijn bedoeld om bij een installatie in een woonomgeving een redelijke mate van bescherming te bieden tegen schadelijke interferentie. Dit apparaat genereert en gebruikt radiofrequenties en kan deze ook uitzenden. Als het niet volgens de instructies wordt geïnstalleerd, kan dit leiden tot schadelijke interferentie met radiocommunicatie. Er is echter geen garantie dat er in een specifieke installatie geen storing zal optreden. Als dit apparaat schadelijke interferentie veroorzaakt bij radio- of televisieontvangst, hetgeen kan worden vastgesteld door het apparaat uit en weer aan te zetten, kan de gebruiker proberen de storing op een van de volgende manieren te verhelpen:

- De antenne anders richten of verplaatsen.
- De afstand tussen het apparaat en de ontvanger vergroten.
- Het apparaat aansluiten op een ander stopcontact van een andere groep dan waar de ontvanger op is aangesloten.
- Uw leverancier of een ervaren radio- of tv-technicus om advies vragen.

Dit apparaat voldoet aan de in deel 15 van de FCC-voorschriften geformuleerde eisen. Aan het gebruik worden de volgende twee voorwaarden gesteld: (1) dit apparaat mag geen schadelijke interferentie veroorzaken, en (2) dit apparaat moet met elke ontvangen interferentie kunnen omgaan, inclusief interferentie die een ongewenste werking kan veroorzaken.

### IC-verklaring

Dit apparaat voldoet aan de vergunningvrije RSS-normen van Industry Canada. Aan het gebruik worden de volgende twee voorwaarden gesteld:

- (1) Dit apparaat mag geen interferentie veroorzaken; en
- (2) Dit apparaat moet met elke interferentie kunnen omgaan, inclusief interferentie die een ongewenste werking van het apparaat kan veroorzaken.

De term "IC:" voorafgaand aan het certificatie-/registratienummer geeft alleen aan dat voldaan is aan de technische specificaties van Industry Canada. Dit product voldoet aan de toepasselijke technische specificaties van Industry Canada.

### Garantie

Als er sprake is van een functioneel gebrek dat te wijten is aan een productiefout, zullen wij het product vervangen. Deze garantie geldt niet voor schade die het gevolg is van misbruik van het product.

### NB!

Als u probeert uw RollerMouse uit elkaar te halen, vervalt de garantie.

contour